



29er L'EQUIPE



555 FIV

**CAMPIONATI ITALIANI GIOVANILI
CAMPIONATI ITALIANI "CLASSI IN DOPPIO:
420, RS Feva, HobieCat 16 Spi, 29er, L'Equipe EV
e
CAMPIONATI ITALIANI DI CLASSE
555 FIV, Hobie Dragoon
e
COPPA DEL PRESIDENTE L'Equipe Under 12
COPPA DEL PRESIDENTE RS Feva Under 11**

BARI, 6 – 9 Settembre 2019

ISTRUZIONI DI REGATA

Nelle presenti Istruzioni di Regata sono utilizzate le seguenti abbreviazioni:

- CI - Codice internazionale dei segnali
- PRO - Principal Race Officer
- CdR - Comitato di Regata
- CdP - Comitato per le Proteste-Giuria
- IdR - Istruzioni di Regata
- CT - Comitato Tecnico
- RRS - Reg. di Regata World Sailing 2016/2020
- CO - Comitato Organizzatore
- SR - Segreteria di Regata

(DP) indica una regola per la quale la penalità è a discrezione del CdP.

(NP) indica che un'infrazione di questa regola non potrà essere oggetto di protesta da parte di un'imbarcazione. Cio' modifica la reg. 60.1 a.

(SP) indica una regola per la quale una penalità standard può essere applicata dal CdR senza che sia tenuta un'udienza da parte del CdP. (questo modifica la RRS 63.1 e A5).

SEZIONE A

Norme che si applicano a tutte le Classi in Regata

1 REGOLE

- 1.1 La regata è governata dalle "Regole" come definite nelle Regole di Regata WS (RRS) in vigore
- 1.2 Le Prescrizioni FIV e la Normativa FIV per l'Attività Sportiva Nazionale Organizzata in Italia 2019 sono da considerarsi "Regola".
- 1.3 Sarà in vigore l'Appendice "P" del RRS - Speciali Procedure per la Regola 42 (escluse le Classi Hobie Cat 16, Dragoon, L'Equipe Under 12 e RS Feva Under 11) che è così modificata: La regola P2.3 non sarà in vigore e la regola P2.2 è modificata nel senso che la stessa sarà in vigore per ogni penalità dopo la prima.
- 1.4 Per tutte le Classi, aggiungere alla regola 61.1 (a): "La barca protestante dovrà comunicare al CdR, immediatamente dopo l'arrivo, l'intenzione di protestare e l'identità della barca/e che intende protestare". Sarà responsabilità del Concorrente accertarsi che la sua intenzione di protestare sia stata recepita dal CdR.
- 1.5 Per le Classi 29er, Hobie Cat 16 spi e Dragoon le RRS 44.1 e RRS P 2.1 sono modificate così che "la penalità di Due Giri diventa "la penalità di Un Giro".
- 1.6 Le decisioni del CdP saranno inappellabili secondo la Reg. 70.5.(b)

2 [DP] [NP] REGOLE RIGUARDANTI LA SICUREZZA

- 2.1 Il CdR potrà protestare una barca per un'infrazione a queste regole di sicurezza
- 2.2 Quando sono in acqua i concorrenti devono indossare sempre i dispositivi personali di galleggiamento, eccetto per breve tempo mentre stanno cambiando o sistemando indumenti o equipaggiamenti personali. Le mute da sommozzatore o le mute stagne non sono dispositivi personali di galleggiamento.
- 2.3 I concorrenti che richiedono assistenza da parte delle barche di soccorso devono agitare un braccio con la mano aperta. Se l'assistenza non viene richiesta, il braccio deve essere agitato con le dita della mano chiusa a pugno. Se considerato necessario può essere imposto al concorrente di abbandonare la barca e salire sul mezzo di soccorso. In questo caso si applicherà un nastro bianco e rosso alla barca abbandonata in modo che si sappia che l'equipaggio è stato comunque tratto in salvo. Il CdR si riserva di poter prestare assistenza al concorrente anche a prescindere dai desideri del concorrente stesso. Ciò non costituisce motivo di richiesta di riparazione a modifica della RRS 62.1.A
- 2.4 **[SP]** Le barche che non scendono in acqua a regata in una prova dovranno prontamente informare la SR.
- 2.5 **[DP]** NON sarà in vigore l'obbligo di firma di registro in entrata ed uscita per i concorrenti. Gli allenatori ed accompagnatori saranno responsabili per i loro atleti comunicando, nel contempo per iscritto alla SR eventuali rinunce dei loro Atleti a partecipare alle prove in programma. Apposito registro sarà a disposizione presso la SR.
- 2.6 Una barca che si ritira dovrà informare il CdR prima di abbandonare l'area di regata o, qualora ciò risulti impossibile, dovrà informare la SR appena possibile dopo essere rientrata a terra.
- 2.7 Le barche che si ritirano dalle prove in conformità alla IR 2.7 devono compilare un modulo di dichiarazione di ritiro e depositarlo presso la SR entro il tempo limite per le proteste.
- 2.8 Tutte le barche dovranno essere sistemate nell'area a loro assegnata all'atto dell'iscrizione. Ogni barca avrà un posto riservato e numerato.
- 2.9 Le imbarcazioni non in regata non dovranno interferire con i battelli ufficiali e/o con le barche in regata.
- 2.10 Quando il CR espone la bandiera V con suoni ripetuti, tutte le barche ufficiali e di appoggio dovranno monitorare il canale VHF corrispondente all'area di regata ed eseguire eventuali istruzioni di ricerca e soccorso:

Area Regata	Frequenza VHF
Campo "A"	72
Campo "B"	73
Campo "C"	74

Nel caso di utilizzo del segnale di sicurezza "**N sopra Intelligenza**" il canale VHF di sicurezza **PER TUTTI I CAMPI** sarà il **10**

- 2.11 I concorrenti che, per qualsiasi motivo dovessero arrivare a terra lontano dal luogo indicato dal CO e che non fossero in grado di raggiungere i posti loro assegnati, devono informare immediatamente la SR, per telefono al seguente numero: 080/5216234 - 3475428128
- 2.12 Qualora vengano esposti in acqua i segnali "Intelligenza su H" o "N su H", tutte le barche dovranno rientrare a terra ed attendere istruzioni prima di ritornare in acqua (ciò modifica i Segnali di Regata RRS)

3 [DP][NP] CODICE DI COMPORTAMENTO

- 3.1 concorrenti dovranno adeguarsi ad ogni ragionevole richiesta formulata da un Ufficiale di Regata e/o da un membro del C.O.

4 COMUNICAZIONI AI CONCORRENTI

- 4.1 Le comunicazioni ai concorrenti saranno affisse all'Albo dei Comunicati ufficiale situato presso la Segreteria del Circolo della Vela Bari.
- 4.2 Gli avvisi ufficiali saranno inoltre pubblicati sul sito web dell'evento **www.campionatigiovanili2bari2019.it**. La mancata esposizione sul sito di questi avvisi non sarà motivo di richiesta di riparazione. Questo modifica la RRS 62.
- 4.3 Quando un segnale visivo viene esposto sul simbolo di Classe o di una batteria, il segnale si applica solo a quella Classe/batteria. Questo cambia il preambolo dei Segnali di Regata.
- 4.4 Le segnalazioni a terra verranno esposte all'albo dei segnali ubicati presso i pontili del C.V.Bari. Sarà posizionato un albero dei segnali per ogni campo di regata così contraddistinto:
- | | |
|---|-----------------------------------|
| Campo A (Classi L'Equipe EV – RS Feva – 555FIV) | Lettera "A" nera in campo bianco |
| Campo B (Classi Hobie Cat 16 spi – Dragoon – 29er) | Lettera "B" nera in campo bianco |
| Campo C (Classe 420) | Lettera "C" nera in campo bianco. |
- 4.5 [DP][NP] Nei giorni della manifestazione in cui sono in programma delle prove, le barche non dovranno lasciare l'Area loro assegnata finché la bandiera "D" non viene esposta. Se la bandiera D viene esposta con l'identificativo di una classe o di una batteria, solo le barche di quella classe o batteria potranno lasciare la posizione a terra nell'area assegnata e andare in acqua. Il segnale di avviso o un altro segnale verrà esposto non meno di:
- 40 minuti per la Classe 420 –555FIV - L'Equipe EV – l'Equipe U12 – RS Feva- RS Feva U12;
 - 30 minuti per le Classi Hobie Cat 16 spi, Dragoon e 29er;
- dall'esposizione della bandiera D e comunque non prima dell'orario programmato o differito, quale dei tre sia il più tardivo.

5 MODIFICHE ALLE ISTRUZIONI DI REGATA

- 5.1 Qualsiasi modifica al formato o al programma delle regate, approvate dal PRO e/o dalla Giuria dovrà essere pubblicata entro le ore 19,00, del giorno precedente a quello in cui avrà effetto; ogni altra modifica alle IdR dovrà essere esposta almeno due ore prima dell'orario del primo segnale di avviso di giornata.
- 5.2 Tutte le modifiche costituiranno comunicato ufficiale per tutti i concorrenti i quali hanno l'obbligo di prenderne visione.

6 FORMATO DELLE REGATE

- 6.1 La Regata sarà disputata come da Norme per l'Attività Sportiva Nazionale Organizzata in Italia 2019 comprese le Schede Attività delle rispettive Classi pubblicate sul sito: www.federvela.it;
- 6.2 [DP][NP] Le barche di una Classe che fossero suddivise in batterie, dovranno esporre un nastro colorato corrispondente al colore della batteria a cui sono assegnate, fissato permanentemente durante le prove del giorno sul punto più alto dell'albero. I nastri verranno forniti dal CO all'atto della registrazione.
- 6.3 Qualsiasi ricalcolo delle assegnazioni alla serie di finale dopo che le barche le siano state assegnate non modificherà le assegnazioni, con l'eccezione che un'eventuale concessione di riparazione intervenuta prima della prima regata della serie di finale, potrà promuovere una barca alla serie finale.
- 6.4 Per la sola Classe 420 il formato delle regate, qualora la stessa sia suddivisa in batterie, consisterà in una **Serie di Qualificazione** ed in una **Serie di Finale, così come descritto nella successiva Sezione B – Classe 420**

7 LOCALITA' – CALENDARIO E PROGRAMMA DELLE REGATE

- 7.1 Le regate si svolgeranno, a secondo dell'ubicazione dei campi di regata, nelle acque antistanti il Lungomare Sud di Bari.

- 7.2 Per tutte le Classi il Segnale di Avviso per la prima prova in programma sarà esposto alle ore 13,00 del 6 Settembre
- 7.3 L'orario del segnale di avviso per i giorni successivi al primo sarà lo stesso salvo che sia modificato come da IdR 5.1 più sopra.
- 7.4 Per informare le barche che una prova o una serie di prove inizierà presto, la bandiera arancione delimitante l'estremità di destra della linea di partenza sarà esposta con un suono almeno 5 minuti prima che sia dato il segnale di avviso.
- 7.5 Il segnale di avviso per ogni prova successiva alla prima del giorno sarà dato quanto prima possibile
- 7.6 L'ultimo giorno della manifestazione nessun segnale di avviso sarà esposto dopo le ore 15,00 ad eccezione di quelle classi che corrono con il sistema a batteria per le quali, se la prima batteria partirà entro le ore 15.00 la seconda batteria dovrà partire entro le ore 15.20
- 7.7 Il PRO potrà modificare il programma in caso di avverse condizioni meteorologiche o per qualsiasi altra circostanza.
- 7.8 Le prove da disputare per ogni Classe saranno:

Classe	Prove totali	prove per giorno massimo	scarti
420 - L'Equipe EV - L'Equipe U12 – RS Feva – RS Feva U12 – Hobie Cat 16 spi – Hobie Dragoon - 555 FIV	10	3	1
29 er	16	4	1

8 SEGNALI DI CLASSE

Vedi sezioni "B" di queste IdR relative alle varie Classi

9 PERCORSI

- 9.1 I percorsi sono descritti nelle sezioni "B" di queste IdR relative alle varie Classi
- 9.2 Qualora vi siano percorsi a trapezio il CdR esporrà su una lavagna la designazione dei percorsi con la sigla "O" (bastone esterno) oppure "I" (bastone interno) per segnalare il percorso da compiere. I percorsi sono designati con una lettera ed un numero. La lettera definisce il profilo del percorso ed il numero definisce il numero di lati di bolina. Ad esempio, Percorso O2 corrisponde ad un percorso trapezoide esterno con due lati di bolina.
- 9.3 a disposizione
- 9.4 Qualora sia posato un cancello ed una boa dello stesso risulti mancante e non viene rimpiazzata come descritto nella RRS 34 allora la boa rimanente deve essere lasciata a sinistra. Questo cambia la RRS 34.

10 BOE

Le caratteristiche delle boe (colore, formato etc.) sono descritte nella sezione "B" di queste IdR relative alle varie Classi.

11 PARTENZA

- 11.1 La linea di partenza sarà costituita dalla congiungente tra:
- a) un'asta con bandiera ARANCIONE posta rispettivamente sul battello del CdR all'estremità destra della linea e sul battello contro starter all'estremità sinistra della linea, oppure;
 - b) con la boa di partenza posta all'estremità sinistra della linea.
- 11.2 [DP] Una boa può essere fissata sulla catena o cima d'ormeggio del battello di partenza del CdR giusto sotto la profondità della chiglia. Le barche non dovranno mai passare fra questa boa e il battello di partenza del CdR. Questa boa deve essere considerata parte integrante del sistema di ancoraggio del battello CdR.
- 11.3 [DP] Quando è in corso una sequenza dei segnali di partenza, le barche il cui segnale di avviso non è ancora stato esposto dovranno evitare l'area di partenza. Per area di partenza si deve intendere il rettangolo che si estende 50 metri dalla linea di partenza in tutte le direzioni.
- 11.4 a disposizione.
- 11.5 Le regola RRS 26 viene modificata come segue:
- a) Le partenze saranno date usando i seguenti tempi e segnali:

Avviso	Bandiera di Classe o Batteria	1 suono	- 5 minuti
Preparatorio	P, I, U, o Bandiera Nera	1 suono	- 4 minuti
Ultimo min.	Preparatorio ammainato	1 suono	- 1 minuto
Partenza	Classe o Batteria ammainata	1 suono	- 0 minuti

b) Il segnale preparatorio "I" (india) potrà essere usato solo con flotte in partenza inferiori alle 30 barche;

c) Il segnale preparatorio "P" non potrà essere usato per la Classe 420.

11.6 [DP][NP] Le barche e/o classi il cui segnale di avviso non è ancora stato esposto non dovranno navigare nei pressi della linea di partenza o dei suoi prolungamenti (vedasi IdR 11.3)

11.7 Una barca che parta più di 4 minuti dopo il suo segnale di partenza, sarà classificata come DNS. (ciò modifica la RRS 35, l'App. A4 e A5)

12 CAMBIO DEL SUCCESSIVO LATO DEL PERCORSO

Non sono previsti cambi di percorso.

13 ARRIVO

Le linee di Arrivo sono descritte nelle sezioni di queste IdR relative alle varie Classi.

14 SISTEMI DI PENALITA

Al fine di incentivare l'auto-penalizzazione, gli UdR incaricati della regola 42 RRS potranno anche segnalare di aver rilevato infrazioni quali tocchi di boa o infrazioni a regole della parte seconda. Gli UdR segnaleranno l'applicazione di questa regola con un segnale acustico e mostrando una bandiera rossa senza identificare il concorrente. Non essendo questo un sistema di arbitraggio spetterà al concorrente decidere se auto-penalizzarsi o no e agli UdR di regolarsi di conseguenza a norma della regola 60.3 RRS.

15 [DP][NP] SOSTITUZIONE DI MATERIALI DANNEGGIATI

In caso di danneggiamento di attrezzature il cui uso sia limitato dalle regole di classe, il concorrente dovrà informare immediatamente un battello ufficiale, dopo di che potrà provvisoriamente utilizzare del materiale alternativo. Sarà poi sua cura di presentarsi al CT (se presente) per far controllare il nuovo materiale utilizzato. In caso di non conformità dello stesso alle regole di stazza il concorrente verrà protestato e potrà essere penalizzato a discrezione del CdP e la penalizzazione potrà essere inferiore della squalifica se il CdP decide così.

16 [DP] SOSTITUZIONE DI MEMBRI DELL'EQUIPAGGIO

Non è consentita la sostituzione di membri dell'equipaggio senza la preventiva approvazione scritta del CdR e dovrà essere in accordo con qualsiasi restrizione, ove prevista, del Bando di Regata, salvo che per la Classe 555FIV che, come da Normativa, oltre all'equipaggio come sopra descritto per ogni imbarcazione sono ammesse un massimo di 2 riserve. È consentito il cambio di un solo componente in ogni prova (con l'esclusione del timoniere)

17 IMBARCAZIONI UFFICIALI

17.1 Le imbarcazioni ufficiali saranno così identificate:

CdR	Bandiera bianca con lettera (A, B o C) identificativa del campo
CdP	Bandiera gialla con lettera "J"
CT	Bandiera bianca con lettera "M"
PRO	Bandiera bianca con scritta "PRO"
Stampa/fotografo	Bandiera bianca con lettera "P"
Barche assistenza	Bandiera Guidone C.V.BARI

17.2 Azioni compiute da imbarcazioni ufficiali o elicotteri non potranno costituire motivo di richiesta di riparazione. Questo modifica la RRS 60.1(b).

18 [DP] [NP] PUBBLICITA' e IDENTIFICAZIONE QUANDO LE BARCHE SONO IN REGATA

18.1 Le barche dovranno esporre, se richiesto, la pubblicità dello sponsor della manifestazione. Il CO fornirà le istruzioni per il loro uso.

18.2 Per le classi suddivise in batterie le barche dovranno esporre un nastro colorato corrispondente alla flotta cui sono state assegnate. (vedi punto 6.2 delle presenti IdR).

19 PUNTEGGIO

19.1 Sarà applicato il punteggio minimo.

19.2 Il punteggio di una barca sarà calcolato in accordo con la RRS A2.

19.3 La RRS A4.2 è modificata così che i punteggi sono basati su:

- Il numero di barche assegnate per competere nella serie di regate come flotta singola, oppure
- Il numero di barche assegnate alla batteria più numerosa in una serie di qualificazione suddivisa in batterie separate.

- 19.4** La regata sarà valida ai fini della RL FIV e per l'aggiudicazione dei titoli di Campione Italiano con il numero di prove disputate previsto dalla Normativa FIV per l'Attività Sportiva Nazionale Organizzata in Italia vigente comprese le Schede delle rispettive Classi.
- 19.5** A parziale modifica della regola A2, la classifica sarà stabilita **sul totale delle prove portate a termine** con un solo scarto che verrà considerato al compimento della quarta prova, come da Normativa FIV
- 19.6** Parità saranno risolte in accordo con la RRS A8.
- 19.7** Le richieste di correzione per asseriti errori nella compilazione delle classifiche pubblicate andranno presentate dai concorrenti direttamente al CdR mediante l'apposito modulo reperibile nelle SR. In base alla Reg. 90.3(c) gli errori materiali di registrazione e/o trascrizione dei risultati saranno verificati e corretti dal CdR. Nel caso in cui il CdR non aderisca alla richiesta di correzione della classifica esporrà all'albo ufficiale il suo diniego, indicando l'ora di esposizione e il concorrente interessato, potrà presentare richiesta di riparazione entro 30 minuti dall'esposizione del diniego
- 19.8** Ai fini della Ranking List la classifica finale sarà fatta assegnando alla flotta oro la posizione finale ed agli equipaggi della flotta argento la loro posizione sommata al piazzamento dell'ultimo della flotta oro. Es. ultimo della flotta oro 61°, il primo della flotta argento 62° il secondo 63° e così via.

20 PROTESTE, PENALITA' E RICHIESTE DI RIPARAZIONE

- 20.1** Sarà responsabilità del Concorrente accertarsi che la sua intenzione di protestare sia stata recepita dal CdR. (vedi 1.4)
- 20.2** Moduli di protesta sono disponibili presso la SR, sita presso la sede del Circolo della Vela Bari. Le Proteste e le richieste di riparazione o di riapertura dovranno essere presentate entro l'appropriato tempo limite.
- 20.3** Per ogni Classe il tempo limite è di 60 minuti dopo che l'ultima barca ha terminato l'ultima prova del giorno o dall'issata di "Intelligenza su A" o "N su A" quale sia il più tardivo.
- 20.4** Il calendario delle udienze verrà esposto entro 30 minuti dallo scadere del tempo limite delle proteste per informare i concorrenti delle udienze in cui essi sono parti o chiamati come testimoni. Le udienze saranno tenute nella sala proteste sita presso la sede del Circolo della Vela Bari possibilmente al tempo programmato. Le udienze possono essere programmate per iniziare fino a 30 minuti prima dello scadere del tempo limite per le proteste.
- 20.5** Avvisi di proteste da parte del CdR o CdP saranno esposti all'Albo Ufficiale per informare le barche interessate in accordo con la RRS 61.1.(b).
- 20.6** Verrà esposto, appena possibile, l'elenco delle barche penalizzate in accordo con l'Appendice P per infrazioni della RRS 42 ed alla IdR 20.9.
- 20.7** Le penalità per infrazione delle IdR segnate **[DP]** sono a discrezione del CdP. Una barca può accettare una penalità discrezionale prima di un'udienza, riguardante lo stesso incidente, compilando un modulo disponibile presso la SR.
- 20.8** Infrazioni delle regole segnate con **[NP]** nelle IdR non potranno essere oggetto di protesta da parte di una barca. Questo modifica la RRS 60.1(a).
- 20.9** Per infrazioni alle IdR segnate con **[SP]**, il CdR può applicare una penalità standard senza udienza. Un elenco di queste infrazioni e le penalità standard associate saranno esposte all'albo Ufficiale. Tuttavia, il CdR può comunque protestare una barca quando ritenga inadeguata la penalità standard. Questo modifica la RRS 63.1 e l'Appendice A5.
- 20.10** Il CdP si riserva il diritto di usare penalità alternative (minimo 10% degli ammessi alla batteria più numerosa) per lievi infrazioni alle regole di sicurezza della classe e per uso di vele non timbrate a condizione che le stesse risultino in stazza al controllo
- 20.11** In ogni caso una barca non sarà classificata con un punteggio peggiore di DSQ.
- 20.12** Nell'ultimo giorno delle serie di qualificazione, o nell'ultimo giorno in cui sono in programma delle prove, una richiesta di riparazione basata su una decisione del CdP dovrà essere consegnata non oltre 30 minuti dal momento dell'esposizione della decisione. Questo modifica la RRS 62.2.
- 20.13** Nell'ultimo giorno delle serie di qualificazione una richiesta di riapertura di un'udienza dovrà essere consegnata non oltre 30 minuti dopo che le parti sono state informate della decisione. Questo modifica la RRS 66.

21 [DP] COMUNICAZIONI RADIO

Una barca non dovrà né ricevere né trasmettere comunicazioni via radio che non siano disponibili a tutti i concorrenti, tranne che in condizioni di emergenza o quando utilizza apparecchiature messe a disposizione dal CR. Questa restrizione si applica anche ai telefoni cellulari, agli smartphones ed alle altre apparecchiature elettroniche.

22 [DP] SMALTIMENTO RIFIUTI

In qualità di naviganti, dobbiamo cercare di proteggere gli oceani, le acque costiere ed interne. Si veda la RRS 55.

Le barche non dovranno intenzionalmente gettare rifiuti in acqua. I rifiuti possono essere trasferiti su barche appoggio e del CdR.

23 [DP] IMBARCAZIONI DI SUPPORTO E SPETTATORI

23.1 L'Addendum C – Regole per le imbarcazioni di supporto sarà esposto all'Albo dei Comunicati

23.2 L'Addendum C – Regole per le imbarcazioni di supporto si applica a tutte le imbarcazioni di supporto;

23.3 L'Addendum C – Regole per le imbarcazioni di supporto Parti 4 & 5 si applica anche alle imbarcazioni degli spettatori.

24 [DP] [NP] ATTRACCHI

Le barche dovranno essere tenute nei posti loro assegnati nel parco barche, qualora previsti.

25 SCARICO DI RESPONSABILITÀ

Come da Punto 16 Bando di Regata

26 DIRITTI FOTOGRAFICI E/O TELEVISIVI

Come da Punto 17 Bando di Regata

27 ASSICURAZIONE

Come da Bando di Regata

28 PREMI

Come da Punto 14 Bando di Regata

SEZIONE B

Norme che si applicano alle singole Classi in Regata

Campo "A" Canale radio 72

CLASSI: L'equipe Evolution - Rs Feva - L'equipe U 12 - Rs Feva U11 – 555Fiv

B 1 - SVOLGIMENTO

.1 - La regata si svolgerà come previsto nella Sezione A ai punti 6 e 7 delle presenti IdR.

B 2 - TEMPO MASSIMO

.1 - Saranno considerati i seguenti tempi limite e tempi target:

Tempo limite	Target time	Tempo limite alla 1° bolina	Tempo limite dal primo
70	45	20	20

Se nessuna barca passerà la boa 1 entro il tempo limite per la prima bolina la prova sarà annullata. Errori nella misurazione del tempo limite non danno diritto ad udienza per richiesta di riparazione, questo modifica la regola 62.1(a).

A modifica delle RRS 35, A4 e A5, qualsiasi barca che non arrivi entro il tempo limite dal primo della rispettiva flotta sarà classificata DNF. Questo vale anche con percorso ridotto (vedi B 7.3)

B 3 – SEGNALI DI AVVISO - PARTENZA

.1 - Le partenze saranno date secondo la reg. 26 come da punto 11 delle presenti IdR con il segnale di avviso esposto 5 minuti prima della partenza.

.2 - Il segnale di avviso sarà costituito dalle seguenti Bandiere:

Classe L'Equipe EV	Classe RS Feva	Classe 555 FIV	Classi L'Equipe U12 e RS Feva U 11
Bandiera di Classe bianca con logo Equipe EV	Bandiera di Classe	Lettera K CIS	Pennello numerico 2 CIS

.3 - Saranno effettuate quattro partenze separate, una per ogni classe. Le imbarcazioni dovranno la massima attenzione ai segnali di Avviso e al segnale del percorso da compiere (vedi sezione B 13.2).

B 4 - LINEA DI ARRIVO

.1 - Sarà costituita dalla congiungente l'asta con bandiera BLU posta sul battello destinato all'arrivo (battello con bandiera Blu) e la boa di arrivo da lasciare a dritta.

B 5 - BOE

.1 - Le boe di percorso 1-2-3-4 saranno cilindriche di colore **GIALLO**.

.2 - La boa di arrivo sarà una boa stilo di colore **ARANCIONE**.

B 6 - AREA DI REGATA E PERCORSO

.1 - La regata si svolgerà nell'area indicata nell'ADDENDUM "A". Per qualsiasi ragione il PRO potrà cambiare la dislocazione del campo in un'altra area. Tale cambiamento verrà notificato ai concorrenti a terra con apposito comunicato affisso all'albo ufficiale dei comunicati e con l'issata in contemporanea alla bandiera **D "Delta"** della bandiera **C "Charlie"** del C.I.S.

.2 - Il disegno sotto riportato (indicativo e non in scala) mostra il percorso da compiere per le Classi **L'EQUIPE EV – RS FEVA e 555 FIV**:

- sequenza del percorso **bastone esterno "O"**: P - 1 - 2 - 3 - 2 - 3 – A (Lavagna O 2)
- sequenza del percorso **bastone interno "I"**: P - 1 - 4 - 1 - 2 - 3 – A (Lavagna I 2)

Per la Classe L'Equipe U12 ed RS Feva U12 il percorso sarà: P – 1 – 2 – 3 – A

Le Boe di percorso dovranno essere lasciate a sinistra. La Boa di arrivo dovrà essere lasciata a dritta.

.3 - Il CR cercherà di ottenere una durata del percorso di circa **45** minuti. Una durata differente non potrà essere causa di richiesta di riparazione (a modifica delle reg. 60.1 (b) e 62.1 (a) RRS).

.4 - Il percorso potrà essere ridotto a condizione che siano stati compiuti un minimo di tre lati.

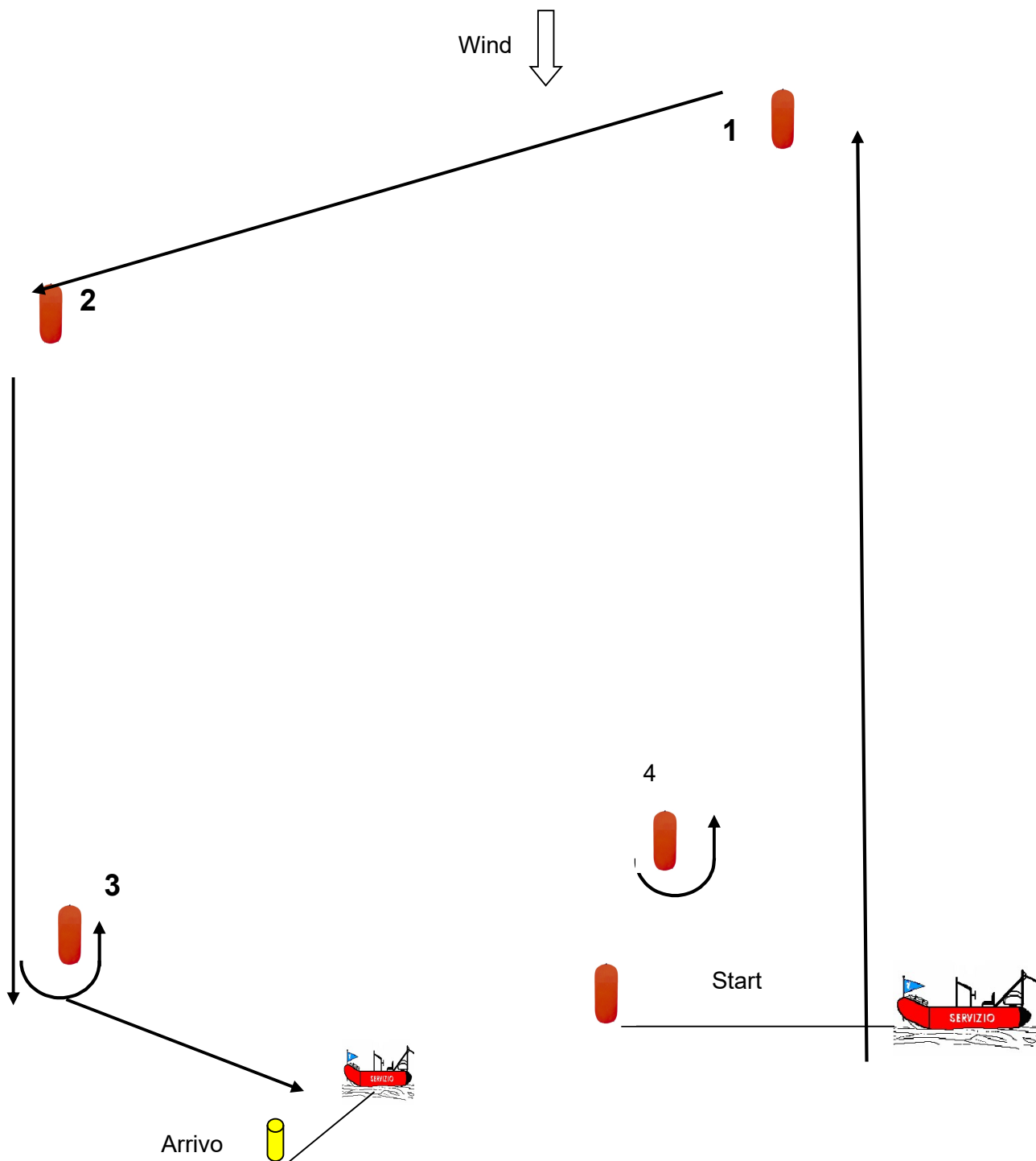
B 7 - NORME PARTICOLARI

.1 - Per la classe 555 FIV.

Se con i segnali di partenza o alla boa di bolina viene esposta la bandiera "W" (Whisky) del

CIS l'uso dello spinnaker è vietato.

Se alla boa di bolina viene esposta la bandiera "T" (Tango) del CIS, dopo che era stata esposta la bandiera Whisky del CI l'uso dello spinnaker torna consentito.



Campo "B" Canale radio 73

CLASSI: 29er - Hobie 16 spi - Hobie Dragoon

B 8 - SVOLGIMENTO

.1 - La regata si svolgerà come previsto nella Sezione A ai punti 6 e 7 delle presenti IdR

B 9 - TEMPO MASSIMO

.1 - Non viene previsto tempo massimo per il primo arrivato; qualsiasi barca che non arrivi entro 15' dal primo, della propria Classe, sarà classificata, senza udienza, DNF (a parziale modifica od integrazione delle regole 35, A4 e A5 RRS).

B 10 - SEGNALI DI AVVISO - PARTENZA

.1 - Le partenze saranno date secondo la reg. 26 come da punto 11 delle presenti IdR con il segnale di avviso esposto 5 minuti prima della partenza.

.2 - Saranno effettuate tre partenze separate, una per ogni classe. Le imbarcazioni dovranno fare attenzione al segnale di Avviso e al segnale del percorso da compiere (vedi sezione B 20.2).

.3 - I segnali di avviso saranno:

Hobie Cat 16 spi	29er	Hobie Dragoon
Bandiera di Classe su fondo bianco	Bandiera di Classe	Bandiera di Classe su fondo giallo

B 11 - LINEA DI ARRIVO

.1 - Sarà costituita dalla congiungente l'asta con bandiera BLU posta sul battello del Comitato (battello con bandiera Blu) e la boa di arrivo posta a poppa del battello del CdR

B 12 - BOE

.1 - Le boe di percorso 1, 2, 3s 3d e P saranno cilindriche di colore **ROSSO** La boa 1A (Dragoon) sarà di colore **ARANCIONE**

.2 - La boa di arrivo sarà un boa a stilo di colore **ARANCIONE**

B 13 - AREA DI REGATA E PERCORSO

.1 - La regata si svolgerà nell'area indicata nella cartina riportata nell'Addendum "A" delle presenti IdR. Ma per qualsiasi ragione il PRO potrà cambiare la dislocazione del campo in un'altra area. Tale cambiamento verrà eventualmente comunicato ai concorrenti a terra con apposito comunicato affisso all'albo ufficiale dei comunicati e con l'issata in contemporanea alla bandiera "**D**" Delta della Bandiera **C "Charlie"** del C.I.S.

.2 - Il disegno sotto riportato (indicativo e non in scala) mostra il percorso:

- **pennello numerico 1 C.I.S.** (sequenza del percorso): **P - 1a - [3d 3s] - 1a - P - A**
- **pennello numerico 2 C.I.S.** (sequenza del percorso): **P - 1- 2 - [3d 3s] - 1 - 2 - P - A**
- **pennello numerico 3 C.I.S.** (sequenza del percorso): **P - 1- 2 - [3d 3s] - 1 - 2 - [3d 3s] - 1 - 2 - P - A**

Le Boe di percorso dovranno essere lasciate a sinistra. La Boa di arrivo dovrà essere lasciata a dritta.

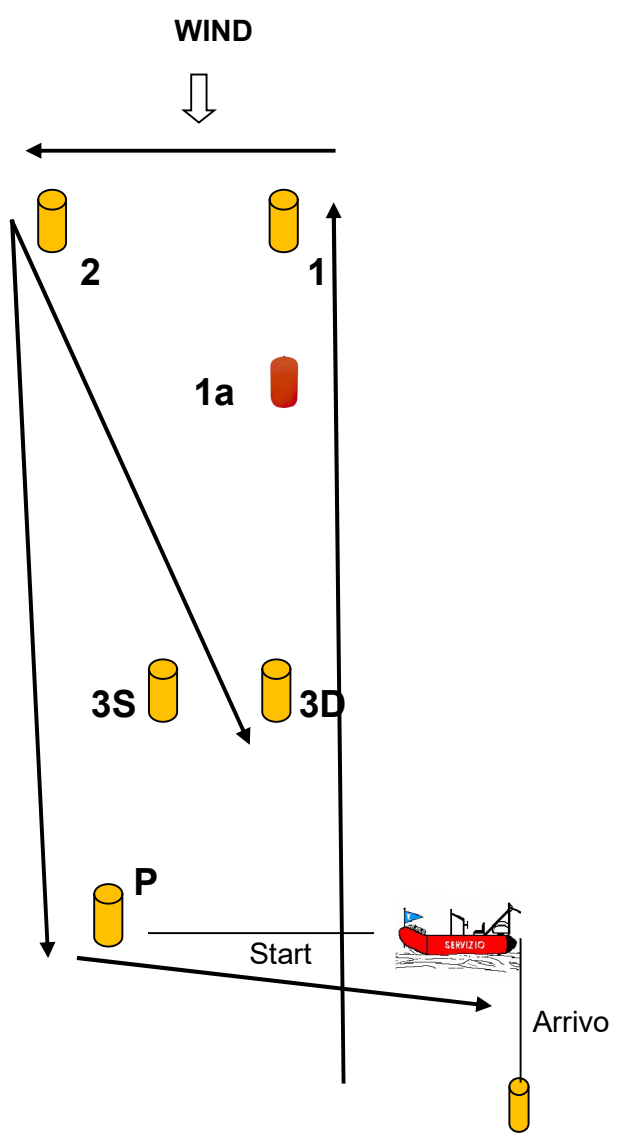
.3 - Il CR cercherà di ottenere una durata del percorso di circa 50 minuti per la Classe Hobie Cat 16 spi e 30 minuti per le Classi 29er e Hobie Cat Dragoon. Una durata differente non potrà essere causa di richiesta di riparazione (a modifica delle reg. 60.1 (b) e 62.1 (a) RRS).

.4 - Il percorso potrà essere ridotto a condizione che siano stati compiuti un minimo di tre lati. Si precisa che il tratto dalla boa 1 alla boa 2 è considerato lato.

B 14 - NORME PARTICOLARI

.1 - Per la classe Hobie Cat 16 spi e Dragoon

Come da regole di Classe Hobie Cat 16 in regate "open" con la partecipazione di equipaggi Youth, femminile e misti vale la regola del peso minimo degli equipaggi "open" ovvero Kg. 129,3 mentre per la Classe Dragoon il peso minimo dovrà essere di Kg. 80



Campo "C" Canale radio 74

CLASSI: 420

B 15 – SVOLGIMENTO

- .1 - Qualora si verificano i presupposti di cui al punto 6.1 delle presenti IdR, la regata sarà corsa a batterie (vedi Addendum "B") e consisterà in una **Serie di Qualificazione** e in una **Serie di Finale**,
- .2 - **Serie di qualificazione:** La serie di qualificazione consisterà in una serie minima di 6 prove da completarsi entro il penultimo giorno della manifestazione.
Esempi:
 - a) se entro la fine del secondo giorno si completeranno 6 prove dal terzo giorno si passerà alla Serie di Finale.
 - b) Se entro la fine del secondo giorno saranno state portate a termine 5 prove il terzo giorno si continuerà con il sistema a batteria anche se si superano le 6 prove. L'ultimo giorno si passerà alla Serie di Finale.
 - c) Vedi successivo punto B.15.4
- .3 - **Serie di finale:** (gold/silver) la serie di finale potrà consistere in un massimo 4 prove da svolgersi fra il penultimo e l'ultimo giorno programmato della manifestazione secondo i casi sopra previsti.
Il numero di barche ammesse alla serie di finale sarà in funzione del punteggio raggiunto alla fine della serie di qualificazione ed avrà un numero di barche pari al numero della batteria più numerosa.
- .4 - Qualora entro il penultimo giorno di regate non sia stato possibile completare la serie di qualificazione, si proseguirà con il sistema a batterie anche nell'ultimo giorno di regata.
- .5 - Qualsiasi ricalcolo delle assegnazioni alla serie di finale dopo che le barche le siano state assegnate non modificherà le assegnazioni, con l'eccezione che un'eventuale concessione di riparazione intervenuta prima della prima regata della serie di finale, potrà promuovere una barca alla serie di finale.

B 16 - TEMPO MASSIMO

1. - Saranno considerati i seguenti tempi limite e tempi target:

Tempo limite	Target time	Tempo limite alla 1° bolina	Tempo limite dal primo
75'	50'	25'	20'

Se nessuna barca passerà la boa 1 entro il tempo limite per la prima bolina la prova sarà annullata. Errori nella misurazione del tempo limite non danno diritto ad udienza per richiesta di riparazione, questo modifica la regola 62.1(a).

A modifica delle RRS 35, A4 e A5, qualsiasi barca che non arrivi entro il tempo limite dal primo della rispettiva flotta sarà classificata DNF. Questo vale anche con percorso ridotto (vedi B 20.3)

B 17 – SEGNALI DI AVVISO - PARTENZA

- .1- Il segnale di avviso per la **Serie di Qualificazione** sarà la bandiera blu o gialla che identifica la flotta in partenza.
Il segnale di Avviso per la **Serie Finale** sarà:
per la flotta **Oro** la bandiera GIALLA e i concorrenti esporranno il nastro GIALLO, per la flotta **Argento** la bandiera BLU e i concorrenti esporranno il nastro BLU.
In caso di regata di flotta unica il segnale di avviso sarà la bandiera di classe 420.

B 18 - LINEA DI ARRIVO

- .1 - Sarà costituita dalla congiungente l'asta con bandiera Blu posta sul battello di Arrivo (battello con bandiera Blu) e la boa di arrivo.

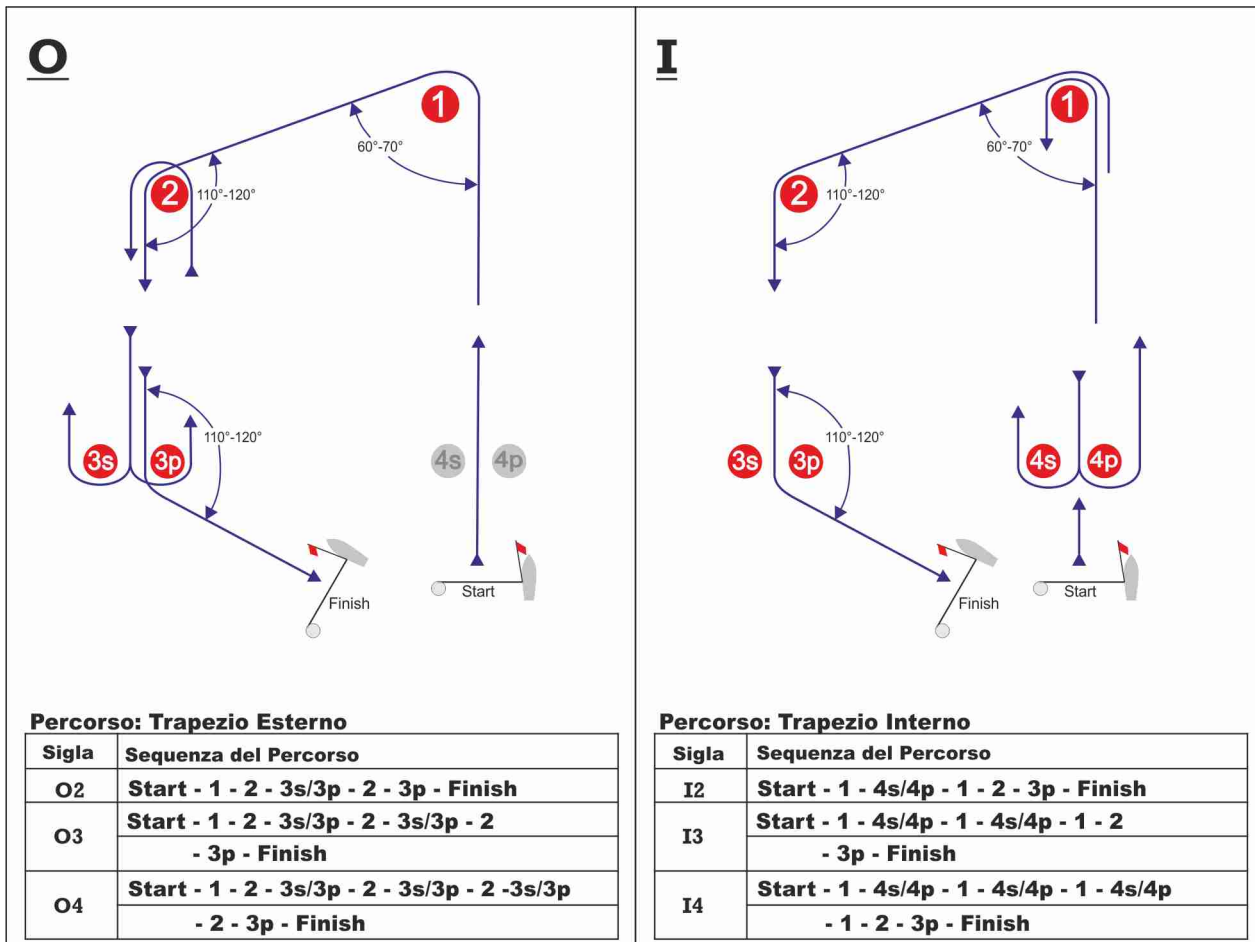
B 19 - BOE

- .1 - Le boe di percorso 1, 2, 3s, 3d, 4s e 4d saranno cilindriche di colore **arancione**.
- .2 - La boa di arrivo sarà una Boa stilo di colore **arancione**.

B 20 - AREA DI REGATA - PERCORSO

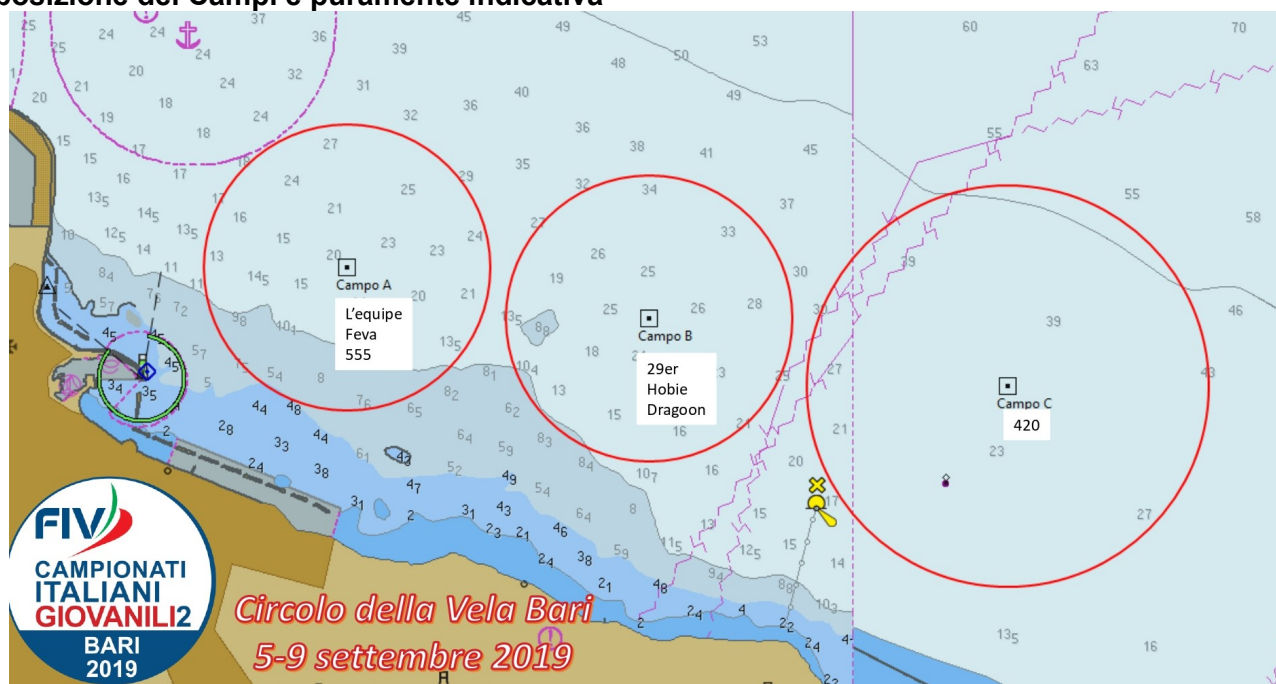
- .1 - La regata si svolgerà nell'area indicata nell'ADDENDUM "A". Ma per qualsiasi ragione il PRO potrà cambiare la dislocazione del campo in un'altra area. Tale cambiamento verrà eventualmente comunicato ai concorrenti a terra con apposito comunicato affisso all'albo ufficiale dei comunicati e con l'issata in contemporanea alla bandiera "**D**" **Delta** della Bandiera **C** "**Charlie**" del C.I.S.

- .2 - Il disegno sotto riportato (indicativo e non in scala) mostra il percorso:
- sequenza del percorso **bastone esterno "O"**: P - 1- 2 - 3d 3s - 2 - 3s - A (Lavagna O 2)
 - sequenza del percorso **bastone interno "I"**: P - 1- 4d 4s - 1 - 2 - 3s - A (Lavagna I 2)
 - La boa di arrivo dovrà essere lasciata a dritta.
- .3 - A parziale modifica della regola 32 RRS: il percorso potrà essere ridotto ma solo al compimento del terzo lato. Questo ai sensi della regola 32.1 (e)...
- .4 - Ai sensi della regola 32.1 (e) il CdR può interrompere la regata a causa di un ampio salto di vento o di venti irregolari o quando il vento scenda al di sotto dei 5 nodi. La regola 62.1(a) è modificata nel senso che nessuna azione o mancata azione del CdR in base a questa regola potrà essere oggetto di richiesta di riparazione.



ADDENDUM "A" Aree di regata

La posizione dei Campi è puramente indicativa



L'assegnazione delle varie Classi ai Campi di regata potrà essere variata giornalmente dal PRO in base alle condizioni meteo marine. In assenza di apposito comunicato giornaliero vale questa assegnazione.

Tale cambiamento verrà eventualmente comunicato ai concorrenti a terra con apposito comunicato affisso all'albo ufficiale dei comunicati e con l'issata in contemporanea alla bandiera Delta della Bandiera C del C.I.S.

ADDENDUM "B"

Istruzioni aggiuntive per le Regate e Batterie

Quando la regata viene svolta con il sistema a batterie si applicano le seguenti IdR aggiuntive.

B1 - SVOLGIMENTO

La regata si svolgerà con il Sistema a batterie "A" (due colori) previsto dalla Normativa FIV.

Ogni batteria sarà distinta da un nastro colorato che dovrà essere esposto in testa d'albero.

I concorrenti iscritti verranno suddivisi in due batterie il più possibile di uguale numero e capacità utilizzando la ranking in vigore. La divisione per gruppi verrà normalmente fatta in base all'ultima ranking disponibile usando lo schema seguente:

GRUPPO	A	B
NASTRO	GIALLO	BLU
Classifica Provvisoria	1	
		2
		3
	4	
	5	6
		7
	8	
	9	10
		11
	12	
	e così via	

Se il sistema porta ad una presenza squilibrata di atleti dello stesso Circolo o della stessa Zona o per qualsiasi altro motivo tecnico il CdR assistito da Tecnici Federali o da Allenatori all'uopo nominati potrà spostare d'ufficio i concorrenti Contro qualsiasi situazione creata da quanto sopra non sarà possibile chiedere riparazione (modifica alla reg. 60.1.b RRS).

- Ai fini della classifica ogni prova è composta da due batterie. Perché la prova sia valida entrambe le batterie dovranno risultare con una regata regolarmente disputata e classificata. Se non fosse possibile completare una delle due batterie la prova verrà automaticamente annullata anche per l'altra batteria.
- Le barche saranno ri-assegnate nei gruppi dopo ogni giorno di regata seguendo lo schema sotto descritto, usando la Classifica provvisoria disponibile alle ore 20.00, senza tener conto di proteste o richieste di riparazione decise o modificate dopo tale orario. Qualora il numero di prove non sia uguale, i gruppi verranno rifatti in base a una classifica provvisoria calcolata sino all'ultima prova completata da entrambi i gruppi.
- In pratica le batterie verranno ri-ordinate assegnando il primo della classifica al gruppo A, il secondo al gruppo B, il terzo al gruppo B, il quarto ed il quinto al gruppo A, il sesto e settimo al gruppo B, e così via.
- Se il numero di regate per batteria non dovesse essere uguale, il giorno seguente si comincerà con il completare le regate mancanti recuperando la batteria in arretrato. Si continuerà poi con i nuovi gruppi cambiando i nastri in acqua.
- In caso di una sola prova nella prima giornata, i concorrenti saranno riassegnati in modo casuale.
- Una imbarcazione dichiarata BFD in una prova non portata a termine, per qualsiasi ragione, non sarà ammessa a partire nella prova seguente anche qualora i colori venissero riassegnati.
- Qualora una batteria non concluda la serie, il giorno successivo sarà recuperata la prova della batteria mancante. Il recupero non è da considerarsi fra le tre prove in programma.

B2 - SEGNALI DI PARTENZA (ad integrazione del punto B.3).

- Il segnale di AVVISO sarà composto dalla bandiera corrispondente al colore distintivo della batteria chiamata a partire.
- Il segnale di AVVISO della 2a batteria (della prova) verrà issato appena possibile dopo la partenza valida della 1° batteria (della prova).
- Si invita a prestare attenzione ai segnali perché il CR ha l'autorità di invertire, per qualsiasi ragione, l'ordine di partenza.

B3 - BANDIERE DISTINTIVE DELLE BATTERIE.

- Le batterie saranno così contraddistinte:

Gruppo "A":

bandiera rettangolare GIALLA come Segnale di Avviso; nastro di colore GIALLO che dovrà essere esposto in testa d'albero come identificativo della batteria.

Gruppo "B":

bandiera rettangolare BLU come Segnale di Avviso; nastro di colore BLU che dovrà essere esposto in testa d'albero come identificativo della batteria.

ADDENDUM C

Regole per le Barche degli Allenatori e Istruttori (BAI)

C 1. GENERALE

- .1. Queste Regole per le barche degli allenatori e Istruttori (BAI) dovranno essere rispettate dalle ore 10:00 del 05/9/18 alle ore 18:00 del giorno 09/9/18.
- .2. Per quanto riguarda lo scopo di queste Regole, per BAI si intende qualsiasi barca che sia sotto il controllo o la direzione di una persona che sta fornendo o può fornire supporto fisico o consulenza ad un atleta, includendo la raccolta di dati che possano essere usati in un tempo successivo.
- .3. Il CO può ispezionare le barche in qualsiasi momento per assicurarsi che queste Regole vengano rispettate, e la persona responsabile della barca dovrà collaborare per questa ispezione.
- .4. Una presunta violazione di qualsiasi di queste Regole può essere riportata alla GI che convocherà un'udienza. Come risultato dell'udienza la GI potrà richiedere al CO di ritirare l'accreditamento e il diritto di accesso alla parte che ha commesso l'infrazione, con o senza l'opzione di sostituzione, stabilendo se questa misura si applica per un limitato periodo di tempo o all'intera competizione. In condizioni particolari il CR potrà anche deferire la parte alla Commissione Disciplinare. (DP) Le imbarcazioni associate con coloro che infrangono queste istruzioni potranno essere squalificate o subire altre sanzioni a discrezione del CdP senza udienza, ciò modifica la reg. 63.1 e integra la reg. 64.1

- .5. Il CO può modificare le presenti Regole in qualsiasi momento. Qualsiasi modifica verrà esposta all'Albo Ufficiale.
- .6. Il CO potrà, a sua discrezione, rifiutare di registrare BAI non ritenute idonee. In generale sono considerate idonee barche di lunghezza compresa fra 4,0 e 7,5 metri con sovrastrutture assenti o minimali.
- .7. Le barche e i guidatori designati dovranno essere registrati presso la segreteria regate o prima dell'evento che si verifica per primo fra quello di scendere in acqua per la prima volta, o entro le 18:00 del giorno che precede la prima regata della manifestazione.
 - 7.1 Ogni barca dovrà essere assicurata per Danni contro terzi per una copertura minima di € 1.500.000,00 (o equivalente) per incidente.
 - 7.2. Solo un allenatore o istruttore che si sia accreditato può essere guidatore designato
 - 7.3. La persona che registra la barca dovrà firmare per confermare:
 - che è in possesso di una valida polizza di assicurazione da cui risulti la copertura della responsabilità civile per danni come richiesto al punto.7.1;
 - che il guidatore designato è in possesso di una regolare patente (ove ricorra) per la guida dell'imbarcazione, idonea alla guida della stessa;
- .8. Le barche BAI dovranno essere identificate con le bandiere fornite dal CO che devono essere esposte in maniera ben visibile.

C 2. REGOLE DA RISPETTARE NELLA LOCALITA' DELLA MANIFESTAZIONE

- .1. Le BAI dovranno utilizzare le aree destinate all'uopo per essere messe in acqua. Una volta messe in acqua, i carrelli dovranno essere immediatamente portati nel luogo loro destinato o in base alle istruzioni di volta in volta fornite dal CO.
- .2. Solo le BAI registrate potranno accedere alla località della manifestazione.
- .3. Quando non utilizzate, le BAI dovranno essere ormeggiate in maniera appropriata nella località della manifestazione nei posti loro assegnati, per l'intero periodo in cui queste regole si applicano.
- .4. Le BAI non dovranno utilizzare gli scivoli destinati alla messa in acqua delle barche dei regatanti per nessuna ragione, incluso l'ormeggio, la messa in acqua o il recupero o l'imbarco o lo sbarco di qualsiasi tipo di apparecchiatura.

C 3. SICUREZZA

- .1. Ogni accompagnatore o allenatore accreditato dovrà obbligatoriamente sottoscrivere l'apposito modulo FIV presso la SR dichiarando:
 - a) le caratteristiche del proprio mezzo di assistenza;
 - b) l'accettazione delle regole per gli allenatori ed accompagnatori accreditati descritte in queste Regole;
 - c) i nominativi dei concorrenti accompagnati.Qualora si verificassero condizioni tali da richiedere il rientro immediato delle imbarcazioni, il CR isserà le bandiere N sopra INTELLIGENZA accompagnate da ripetuti segnali acustici. Da questo momento gli accompagnatori ufficiali accreditati dovranno collaborare con i mezzi di assistenza per il recupero ed il rientro a terra dei concorrenti.
- .2. Le BAI dovranno avere a bordo, oltre ai dispositivi previsti dalla Legge per il tipo di navigazione effettuata, le seguenti dotazioni:
 - salvagente personale
 - radio VHF;
 - cima di traino (minimo 15m e 10mm di diametro);
 - funicella di stop del motore.
- .3. Si raccomanda di utilizzare sempre la funicella di sicurezza quando il motore è in moto.
- .4. Gli Istruttori e Allenatori dovranno sempre eseguire le richieste degli Ufficiali di Regata. In particolare, quelle riguardanti operazioni di salvataggio.
- .5. Le BAI dovranno inoltre adeguarsi a tutte le prescrizioni dell'Autorità Marittima competente.